

# DIRESAUN NASIONAL POLÍTICA EKONÔMIKA

## REVIZAUN INFLASAUN TRIMESTRAL

---

JULLU–SETEMBRU 2015

n.15

---

### SUMÁRIU EZEKUTIVU

---

Iha Setembru 2015 inflasaun tinan ba tinan nian iha Timor-Leste ho porsentu 0.5%, taxa ida ne'e ki'ik liu meta 4%-6% ne'ebe defini ona iha Planu Estratéjiku Dezenvolvimentu (PED). Inflasaun tinan ba tinan hanesan hare iha Setembru 2014, maibe kiik liu 1.4% iha Juñu 2015. Inflasaun trimestre ba trimestre iha Setembru 2015 maka -0.4%; ida ne'e ki'ik liu oituan taxa 0.5% iha Setembru 2014 no taxa -0.3% hare iha Juñu 2015.

Inflasaun tinan ba tinan nian ne'ebé ki'ik iha Timor-Leste liu-liu tanba fatores internasionál sira hanesan apresiasaun moeda dollar Amerikanu hasoru moedas hosi Timor-Leste nia paresiru komersiu boot sira no redusaun iha folin internasionál hosi mina no hahan. Edukasaun sai kontribuidor signifikante liu ba aumentu inflasaun anual tanba aumentu tarifas universitárias iha Janeiru 2015. Inflasaun prinsipal tinan ba tinan nian ne'ebé esklui presu itens volateis sira hanesan hahan no bebidas laos alkoholikas, iha 2.0% iha Setembru 2015, sa'e hosi 0.8% iha Setembru 2014.

---

### TENDESIAS IHA INFLASAUN

---

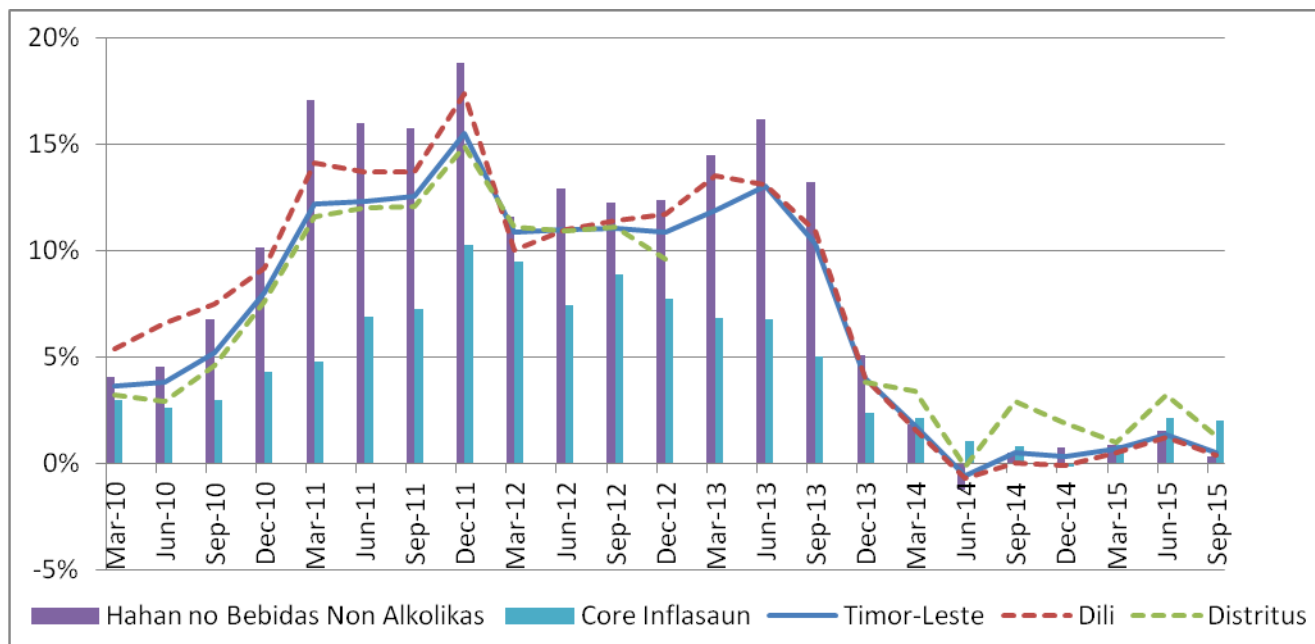
Iha Setembru 2015 inflasaun tinan ba tinan ho montante 0.5%, ne'e signifika katak Sasan no Servisu kada raga ho folin USD 100.00 iha Setembru 2014, folin ne'e sei sae ba USD 100.50 iha Setembru 2015. Inflasaun tinan ba tinan hanesan ho nivel ne'ebé hare iha Setembru tinan kotuk, maibe ki'ik liu hosi nivel 1.4% hare iha Juñu 2015. Inflasaun trimestre ba trimestre iha Setembru 2015 maka -0.4%, ki'ik liu taxa 0.5% no -0.3% iha Setembru 2014 no Juñu 2015 respetivamente.

Depois periode naruk hosi inflasaun dijitu rua (double digit) entre Marsu 2011 no Setembru 2013, inflasaun tun dramatikamente no ki'ik liu governu nia tarjetu 4%-6% iha Janeiru 2014. Iha fulan hira ikus inflasaun tinan ba tinan estabiliza tiha ona iha kuaje 0.0% to'o 1.4%.

Inflasaun tinan ba tinan dijitu rua entre Marsu 2011 no Setembru 2013 tanba aumentu iha hahan no bebidas laos alkoholikas (hare iha figura Ida). Hanesan hare iha figura rua, hahan no bebidas laos alkoholikas

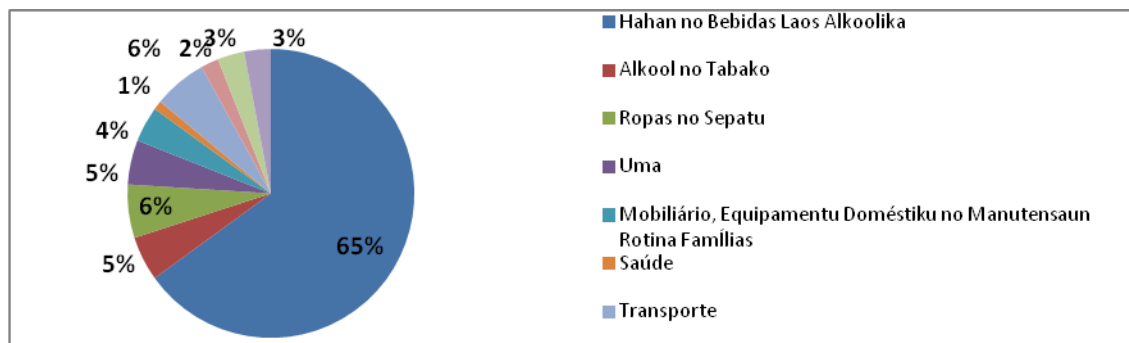
representa kuaze 65% hosi Timor-Leste nia raga CPI<sup>1</sup>, tanba kuaze dois tersos (2/3) despezas familia iha Timor gasta ba grupu ne'e. Tanba ne'e movimentu presu iha grupu ne'e sei iha impaktu signifikante ba taxa jeral inflasaun no abilidade sosa hosi sidadaun Timoroan. Inflasaun tinan-ba tinan hosi hahan no bebidas laos alkolicas iha Setembru 2015 maka 0.3%, tun hosi 1.4 % iha Juñu 2015.

**Figura ida: Inflasaun Tinan-ba Tinan iha Timor-Leste**



Inflasaun prinsipal<sup>2</sup> tinan ba tinan, ne'ebe maka la inklui presu ba sasan partikularmente volateis hanesan hahan no bebidas laos alkolicas maka 2.0% iha Setembru 2015, sa'e hosi 0,8% iha Setembru 2014. Inflasaun prinsipal/laos-hahan bele fo medida ne'ebé maka akuradu tanba tendensia inflasionarias tempu naruk tanba ladun sensivel ba sokes hosi folin temporariu.

**Figura rua: Serial todan iha Raga CPI, Setembru 2015**



Iha

<sup>1</sup> Timor-Leste nia raga CPI kompostu hosi grupus despeza sanulu hatudu iha Figura rua.

<sup>2</sup> Kalkula hosi Diresaun Nasional Politika Ekonomika

fulan sanulu resin rua kotuk, iha folin ne'ebé maka hetan mudansa makas teb-tebes hosi klasse despezas<sup>3</sup> mak hanesan:

- Susu ben, keju no manu tolun (7.0%)
- Produtus Aihan (0.2%)
- Edukasaun (18.6%)
- Transporte (-6.7%)

Kontribusaun boot liu ne'ebe hasae taxa jeral hosi inflasaun tinan ba tinan nian (hare iha figura Tolu) iha Setembru 2015 mai hosi:

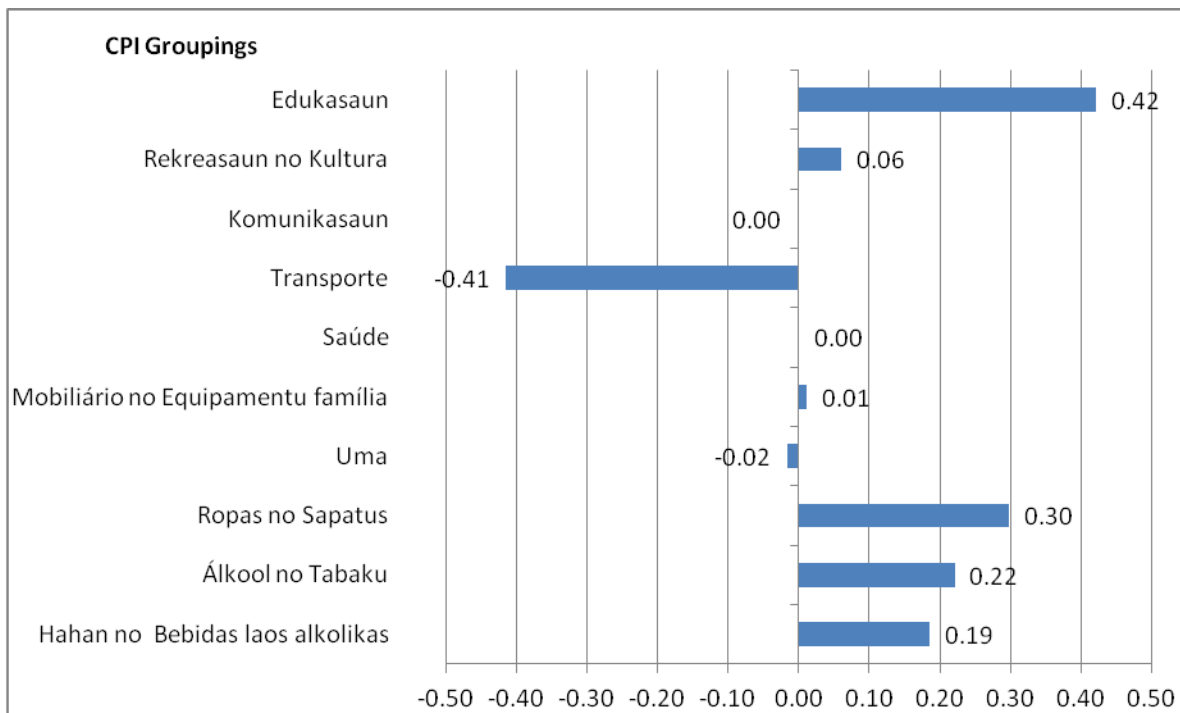
- Edukasaun (0.42 pontu persentual)
- Hatais no Sapatu (0.30pp)
- Álcool no tabaku (0.22pp)

Aumentu maka'as iha presu edukasaun tanba aumentu iha tarifas universitarias iha Janeiro 2015. Kontribusaun deflacionária boot liu (hare iha Figura Tolu) ba taxa inflasaun global hosi tinan ba tinan nian iha Setembru 2015 mai hosi:

- Transporte (0.41pp)
- Habitasaun/hela fatin (0.02pp)

Presu hosi Transporte tun makas tanba presu anual hosi gasolina no Solar tun entre Outubru 2014 no Feveiru 2015. Aumentu iha forneseментu motorizada foun iha Dili iha Setembru 2015 sai fator siknifikativu ne'ebe dudu presu tun.

**Figura Tolu: kontribuisaun taxa Inflasun tinan ba tinan global (Setembru 2015)<sup>4</sup>**



<sup>3</sup> Klases despeza hanesan sub kategorias iha grupu despezas iha indise CPI ida

<sup>4</sup> Hare konseitos no sesaun terminolojia ba esplikasaun liu taun

## KAUZAS INFLASAUN<sup>5</sup>

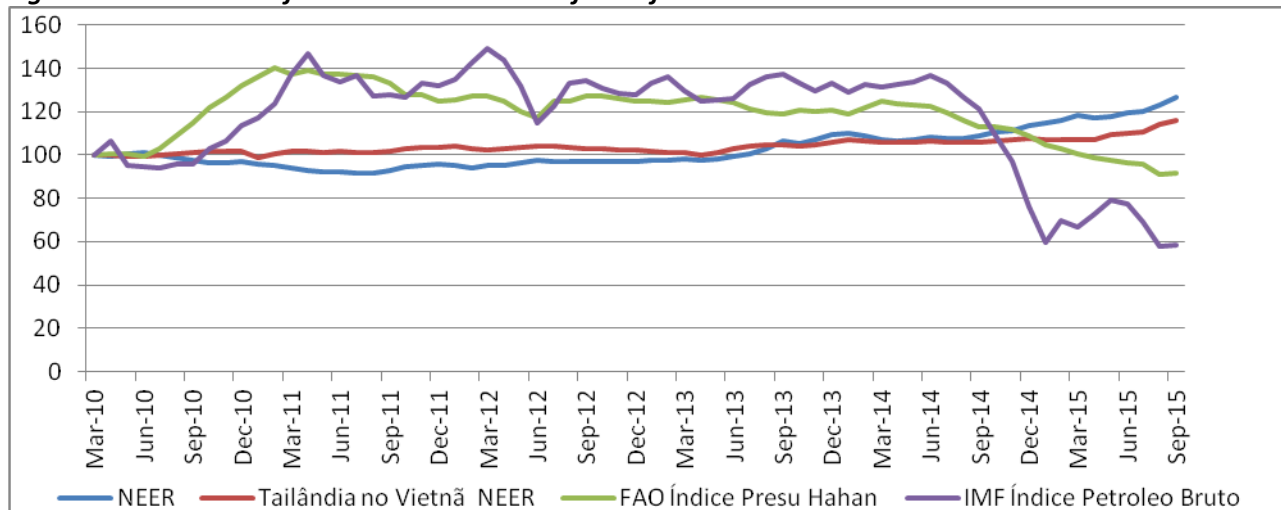
### Fatores Internasionais

Apresiasaun (depresiasaun) hosi dolar Amérikanu kompara ho moeda hosi Timor-Leste nian parseiru komersiu bo'ot sira sei fo'o presaun tun (sae) ba folin sasan importaun iha Timor-Leste. Maibe, efeitun hosi taxa kambiu no movimentu presu ba sasan internasional iha Timor-Leste sei bele sente iha tempu balun depois de sira akontese<sup>6</sup>, tanba mudansa ida nee sei lori tempu ba mudansa iha folin sasan importaun liu hosi mudansa iha folin sasan ne'ebé atu konsumu. Ho rajaun ida ne'e maka halo análise ba movimentu taxa kambiu ba Juñu 2014 to'o Juñu 2015.

Entre Juñu 2014 no Juñu 2015 Timor-Leste nia taxa kâmbiu efetiva nominal (NEER) apresia ho 9.9%, apresiasaun ida ne'e afeta hosi 12.0% apresiasaun hosi dolar Amérikanu kontra moeda Rupiah hosi Indonesia, moeda hosi Timor-Leste nia maior parseiru komersiu.<sup>7</sup> Iha tinan ida ne'e dolar Amérikanu mos apresia ba 3.2% kontra raga ponderada hosi moeda Baht Tailandia no Dong Vietnam. Apresiasaun ida ne'e sei fo presaun tun ba folin fos (tanba nasaun refere esporta fos ho kuantidade bo'ot ba Timor-Leste) ho nune'e inflasaun sei akontese tanba fos hetan pezu bo'ot los iha índise CPI.

Folin mina internacional mos monu hosi Juñu 2014 to'o Juñu 2015, FMI nia índise folin bruto mina rai tun<sup>8</sup> ho 43.4% ne'ebe mak sei fo presaun tun signifikante ba folin especialmente folin transporte. Folin hahan internacional mos monu durante periodi ne'e tanba índise presu hahan hosi FAO monu ho 21.0% fo presaun tun ne'ebé kontinua ba presu hahan importaun.

**Figura Hat: Índise hosi fatores internasionais afeta inflasaun iha Timor-Leste**



<sup>5</sup> Iha sesaun ida ne'e, inflasaun refere ba inflasaun tinan ba tinan.

<sup>6</sup> Anlize ne'e nia impaktu atraju ba trimestre ida.

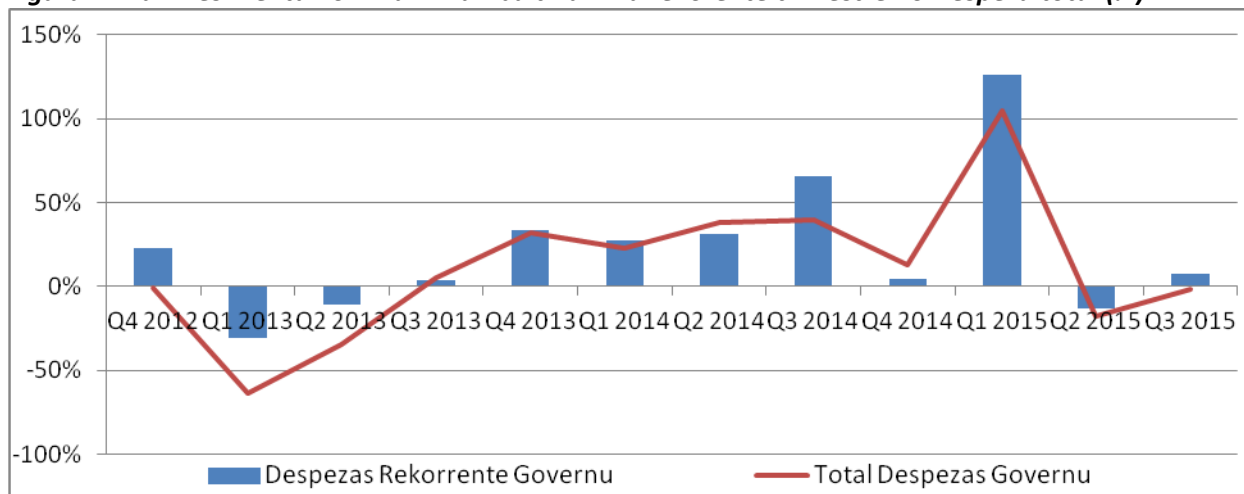
<sup>7</sup> External Trade Statistics Annual Report 2013, Diresaun Jeral Estatistika

<sup>8</sup> Índise presu Petroleo bruto (petroleo) hanesan media simples hosi presu tolu; Dated Brent, West Texas Intermediate, no Dubai Fateh.

## Fatores Doméstiku

Iha possibilidade katak hasae despeza governu nian, partikularmente despeza rekorente hanesan transferensias no salarius & vensimentus, sei hasa'e presaun inflasaun iha Timor-Leste. Despeza rekorente governu boot liu komesa iha Q3 2013 (hare figura lima). Hanesan resultadu, despeza Governu provavelmente kontinua fo presaun sa'e ba inflasaun.

**Figura Lima: Kresimentu nominal Tinan ba tinan iha rekorente trimestre no Despeza total (%)<sup>9</sup>**



Ida nee kontrariu ho inflasaun nebé kiik ne'ebé observa, maibe ida ne'e provavelmente mai hosi kombinasau hosi fatores seluk hanesan tuir mai:

- kondisaun internasional ne'ebé favoravel, hanesan temi iha leten, bele bo'ot liu presaun inflasaun ne'ebé mai hosi despeza governu.
- Impaktu hosi inflasaun ne'ebé mak mosu hosi despeza governu ladauk bele sente to'o periodus balun depois de akontese tanba folin sira sei lori tempu atu ajusta ba aumentu iha demanda.
- Presaun inflasaun ba karaik karik bele mai hosi fatores doméstiku seluk ba parte oferta no demanda hanesan aumentu iha produsaun agrikola, meloramentu iha kapasidade absorpsaun<sup>10</sup> no hatun demanda agregadu naun-governu.

---

## IMPAKTU HOSI INFLASAUN

---

Inflasaun sei hatun kapasidade sosa hosi uma kain, se karik aumentu iha rendimentu uma kain ki'ik liu aumentu iha inflasaun. Situasaun ida ne'e provavel liu atu akontese iha ambiente inflasaun nebé a'as. Inflasaun ne'ebé hamenus kapasidade sosa konsumidor bele hamenus padraun moris no bele aumenta kiak. Ho nune'e inflasaun ne'ebé resentemente kiik iha Timor-Leste konsistente ho estratejia governu nian ba hamenus kiak.

<sup>9</sup> Ida ne'e sukat kresimentu tinan-ba-tinan nian iha despeza nominal trimestral, ijemplu, taxa kresimentu iha Q1 2015 sura mudansa entre despeza nominal iha Q1 2014 no Q1 2015.

<sup>10</sup> Montante osan ne'ebé bele gasta iha ekonomia ida molok inflasaun komesa sae

Se karik inflasaun iha Timor-Leste a'as liu kompara ho ninia parseirus komersiais, entaun Timor-Leste sei menus kompetitivu ne'ebébele afeta ba redusaun iha demanda eksportasaun. Tanba ne'e ambiente inflasaun ki'ik foin lalais ne'e provavelmente ajuda hasae demanda ba esportasaun Timor nian.

---

## PANORAMA INFLASAUN

---

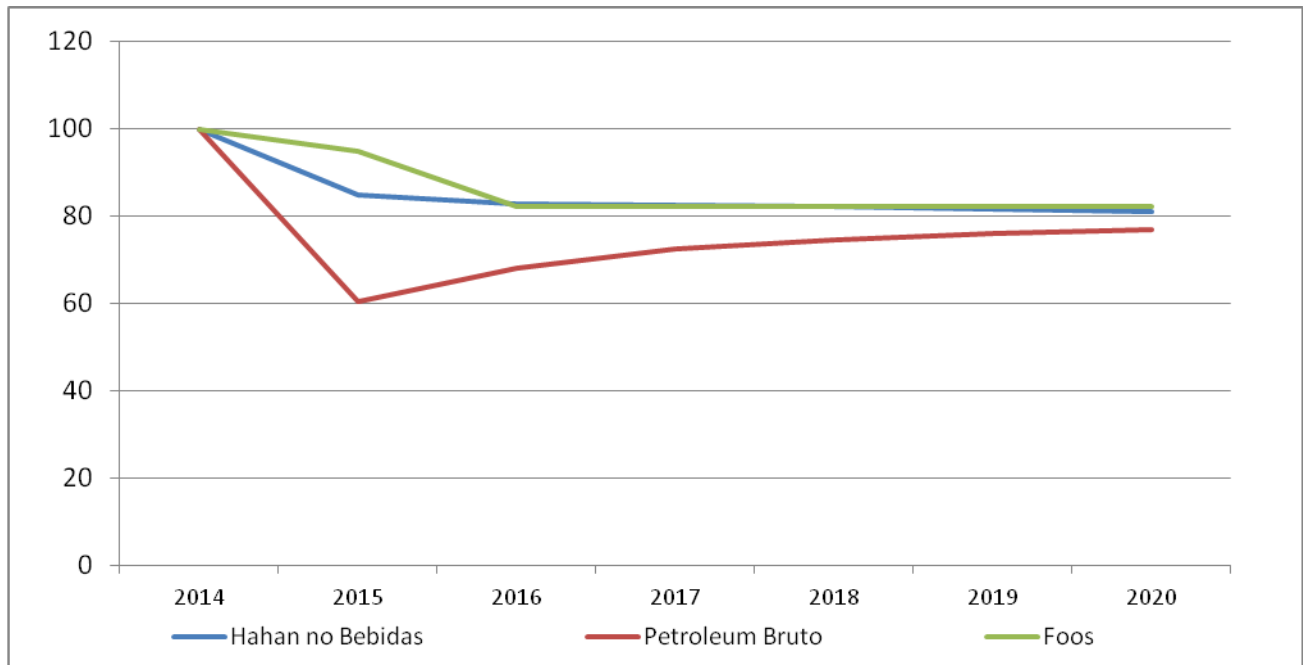
Inflasaun tinan-ba-tinan nian sei nafatin menus hosi targetu PED iha tempu badak nia laran. Fatores sira tuir mai sei afeita ba taxa inflasaun Timor-Leste iha futuru:

**Folin merkadoria internasionais:** Entre Juñu 2015 no Setembru 2015 presu hahan international tun to'o 5.2% enkuantu folin minarai brutu tun ho 24.5%. Mudansa hosi presu merkadoria ida nee sei afeita ba inflasaun iha Timor-Leste no provavelmente sei afeta ba inflasaun iha Q4 2015. Iha tempu-mediun to'o tempu-naruk previzaun ki'ik<sup>11</sup> ba presu merkadoria sei ajuda mantein inflasaun ki'ik iha Timor leste.

**Taxa Kambiu Internacional:** Entre Juñu 2015 no Setembru 2015 6.4% apresiasaun hosi Timor-Leste nia NEER sei fo presau tun ba inflasaun liu hosi redus kustu hosi sasan no servisu importasaun.

**Despeza Governu:** Despeza governu ne'ebé sa'e makas durante trimestres ha'at ikus sei afeita ba aumentu iha presau inflasaun, ida ne'e sei akontese depende ba impaktu hosi fatores seluk no ekonomia ninia kapasidade absorsaun.

**Figura Nen: Previzaun ba Índise Folin Merkadoria (FMI)**



<sup>11</sup> Presus Merkadoria Primária, FMI (<http://www.imf.org/external/np/res/commod/index.aspx>)

---

## ANEKSU:KONSEITUS NO TERMINOLOJIA

---

**Inflasaun Presu Konsumidores** Refere ba taxa folin sasan no servisu ne'ebé mak sosa hosi uma kain ne'ebé mak tun sae iha.

**Índise Presu Konsumidores (CPI)**<sup>12</sup> Metodo ida nee uja atu sukat inflasaun presu konsumidores atu komprende CPI no hanoin konaba raga boot ne'ebe ense sasan no servisu ne'ebe hola hosi uma kain, CPI projeta muda ba total kustu hosi raga iha bazia ba fulan.

**Inflasaun tinan-ba-tinan nian (YoY):** Metodu ne'ebe mak uja hanesan sasukat ida hodi hare inflasaun hosi tinan ida ba tinan seluk ne'ebé mak kompara indese presu iha tinan agora ho tinan kotuk ho fulan ne'ebé mak hanesan. Ezemplu, inflasaun tinan-ba-tinan nian iha fulan Marsu 2015 sukat mudansa porsentajen iha presu entre Marsu 2014 no Marsu 2015.

**Inflasaun trimestre (QoQ):** kalkula hosi komparasaun indese presu hosi fulan ikus hosi trimestre ida (Marsu, Junhu, Setembru no Dezembru) ho fulan ikus hosi trimester ikus.<sup>13</sup> Entaun inflasaun trimestre ba trimestre nianiha fulan Marsu 2015 sukat mudansa porsentajen iha presu entre Dezembru 2014 no Marsu 2015.

**Inflasaun fulan-ba-fulan-nian:** kalkula liu hosi kompara indise presu hosi fulan ikus liu ho fulan kotuk. Entaun inflasaun fulan-ba-fulan nian iha Juñu 2015 sukat mudansa porsentajen iha presu entre fulan Maiu 2015 no fulan Juñu 2015.

**Kontribusaun ba taxa inflasaun:** sukat kontribuisaun ba taxa inflasaun jeral hosi grupus sasan no servisu, kontribuisaun grupu ida nian ba taxa inflasaun jeral determina hosi taxa kresimentu no pezu/todan iha seri nia laran.<sup>14</sup>

**Taxa Kambiu Efektivu Nominal (NEER):** Valor mediu ne'ebé fozu on hosi nasaun ida nia moeda relativa ho moedas hosi ninia maior parseirus komersial.

**Inflasaun Prinsipal:** sukat hosi inflasaun ne'ebé eksklui item balun hosi presu sasan ne'ebé mak nia movimentu presu la estavel. Inflasaun Prinsipal elimina produs<sup>15</sup> ne'ebé bele hetan shoke temporariu bapresus tanba shoke ida ne'e ne'ebé bele halo diferensia hosi tendensia geral hotu iha inflasaun tanba kalkulasaun finlusaun ne'ebé lalos.

**Kapasidade Sosa:** sukat kuantidade sasan no servisu ne'ebé bele hola ho kada unidade hosi moeda. Buat seluk nafatin hanesan, inflasaun hamenus montante sasan no servisu ne'ebé konsumidor ida bele hola ho sira nia salariu mensal.

Timor-Leste nian Índise presu konsumidores publika kada fulan hosi Diresaun Jeral Estatistika (MoF).<sup>16</sup> Índise ne'e fahe ba grupus spesifiku 10 ne'ebé mak reprezenta merkadoria spesifika hanesan hahan no bebidas naun-alkolikas, hela fatin no transporte. Alende ida ne'e indise presu konsumidor mos kompila ba Dili no Munisipius.ss

---

<sup>12</sup> CPI nudar Índise todan ida signifika katak influensia hosi Índise CPI hosi item ida dependente ba item ne'e ninia proporsaan iha konsumu total uma kain nian

<sup>13</sup> Iha publikasaun ida ne'e nia laran.

<sup>14</sup> Kontribuisoens hosi kada grupu sei sura hamutuk atu fo taxa global inflasaun

<sup>15</sup> Índise inflasaun prinsipal iha Timor-Leste esklui hahan hotu no item bebidas naun-alkolikas

<sup>16</sup> Hare dadus CPI ikus hosi Diresaun Jeral Estatistika (<http://www.statistics.gov.tl/category/survey-indicators/consumer-price-index/?lang=en>)